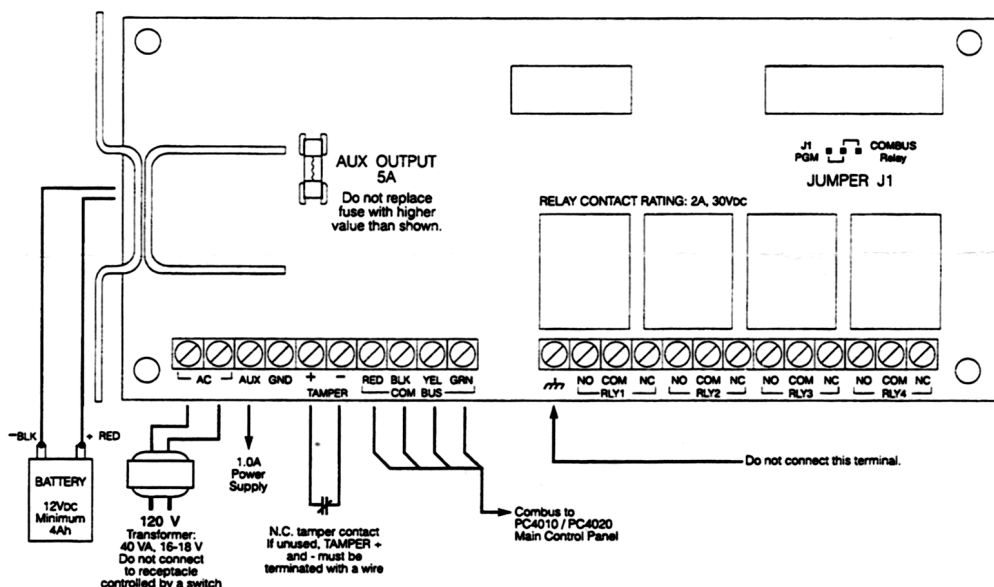


MAXSYS™ PC4204 relé modul v2.1



1. Bemutató

A PC4204 egy programozható kimeneti modul 4 relé kimenettel. Az 1-es relé használható combustáp újramegtáplálásra.

2. Tulajdonságok

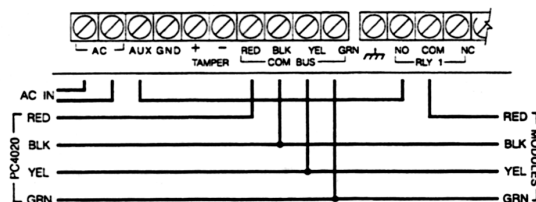
- 4 kimenet, 2A 30VDC
- Négyvezetékes csatlakozás
- Áramfelvétel: 30mA
- Szabotázs védelem
- Minimum 4Ah akkumulátor szükséges
- Minimum 40VA tápegység szükséges
- AUX 1.0A max.

3. Telepítés

A doboz kinyitása után egy modul és öt műanyag tűske áll rendelkezésre. A műanyag tűsek segítségével helyezze fel a modult, majd kösse be.

Mielőtt a rendszert feszültség alá helyezné, ellenőrizze a kötéseket. Ide tartozik a szabotázs is.

Ha használja az 1-es relét combustáplálásra, a J1-et állítsa be, és vegye figyelembe a következő rajzot:



Miután mindent rendben talált, csatlakoztassa az akkumulátort, majd a transzformátor vezetékeit.

4. A modul beléptetése

A beléptetést végezheti a hagyományos programozási módszerrel, vagy a referenciaszámok használatával is.

Mielőtt bármilyen funkciót beállítana, be kell léptetni a modult a rendszerbe.

PC4204 telepítési utasítás

- a) Lépjen be az üzembe helyezői módba ([*][8][telepítési kód])
- b) Referenciaszám [0200][*], vagy keresse meg a **Module Hardware** menüpontot, azon belül az **Enroll Module** részt majd [*].
- c) Keresse meg a **PC4204** részt, majd [*]
- d) **Create Tamper on Desired Unit** üzenet jelenik meg. Szakítsa meg, majd zárja vissza a szabotázskört.
- e) Az LCD-n az **Enrolled** üzenet jelzi a beléptetés sikerességét.
- f) Jegyezze fel a modul helyét
- g) Kilépéshez [#]

Programozás

Minden relékimenetet fel kell programozni. A lehetőségek felsoroltak. A lent említett opciók csak a PC4010/PC4020v3.0 központokhoz jó. Előző szoftver verziókhoz tekintse meg a központ leírását.

Ha a relé 1-et combus táp funkcióra használják, nem kell programozni. Ellenőrizze a JUMPER1 állapotát.

Programozói segédlet

[0200] Enroll Module (eszköz beléptetése)
Modul száma:

PC4204 kimenetek

Modulszám: PC4204# □□ (1-16 = XX)

[000702XX01] PC4204 relé 1

Partíció		Zóna	Napirend	Időzítő
Kimenet	1 2 3 4 5 6 7 8			
□□	□□□□□□□□	□□□□	□□	□□□□

[000702XX02] PC4204 relé 2

Partíció		Zóna	Napirend	Időzítő
Kimenet	1 2 3 4 5 6 7 8			
□□	□□□□□□□□	□□□□	□□	□□□□

[000702XX03] PC4204 relé 3

Partíció		Zóna	Napirend	Időzítő
Kimenet	1 2 3 4 5 6 7 8			
□□	□□□□□□□□	□□□□	□□	□□□□

[000702XX04] PC4204 relé 4

Partíció		Zóna	Napirend	Időzítő
Kimenet	1 2 3 4 5 6 7 8			
□□	□□□□□□□□	□□□□	□□	□□□□

PC4204 telepítői utasítás

A kimeneti opciók:

[00] Tűz és Betörés	[15] Komm. Hiba	[30] Zóna Tmp. Köv.	[45] Par. Kimenet 8
[01] Inv. Tűz/Betör.	[16] Aktív Komm.	[31] Zóna Hiba Köv.	[46] Rendőrségi
[02] Csak betörés	[17] Komm. Jelzése	[32] Élesített Stay	[47] Fenntartás
[03] Inv. Csak Betör.	[18] Kioltó Kimenet	[33] Élesített Away	[48] Tűz Zóna Hiba
[04] Csak Tűz	[19] „Combus”	[34] 2V füst. Riaszt	[49] Folyamatos Tűz
[05] Inv. Csak Tűz	[20] Üzemkész	[35] 2V füst. Hiba	[50] Időzített Tűz
[06] Élesített	[21] Zóna Riasztás	[36] „Waterflow” R.	[51] „CSFM” Tűz
[07] Inv. Élesített	[22] Zóna Követése	[37] „Waterflow” H	[52] Pulzáló Tűz
[08] Napirend	[23] Kényszerített	[38] Par. Kim. 1	[53] Tűz Strób
[09] Kapcsolt Strób	[24] Zümmer követ.	[39] Par. Kim. 2	[54] Földzárlat
[10] Hiba Kimenet	[25] Távoli Műk.	[40] Par. Kim. 3	[55] Ált. Tűz Hiba
[11] Kisegítő Idő	[26] Kilépés Köv.	[41] Par. Kim. 4	[56] Sziréna Hiba
[12] Csengő Követés	[27] Belépés Köv.	[42] Par. Kim. 5	[57] AC állapot
[13] Csak TLM	[28] Zóna Tamper	[43] Par. Kim. 6	[58] Partíció Állapot
[14] TLM és Riaszt.	[29] Zóna Hiba	[44] Par. Kim. 7	

Megjegyzés: Az egyes központok verziószámai eltérőek lehetnek, ezért lehet változás a PGM opciókban is.